

Rapport d'activités

2021

INTERCOMMUNALE DE DÉVELOPPEMENT
ÉCONOMIQUE ET D'AMÉNAGEMENT
DU CŒUR DU HAINAUT



IDEA, moteur de transitions pour le Cœur du Hainaut !

Malgré le contexte mouvementé qui a marqué l'année 2021, nos équipes ont initié ou poursuivi le développement de projets majeurs en faveur du Cœur du Hainaut. Parmi les nombreuses initiatives innovantes qui ont marqué cet exercice, nous tenons à épinglez celles qui figurent parmi les plus emblématiques : le déploiement d'un bus à haut niveau de service (BHNS) reliant le Borinage à Mons, l'implantation du centre logistique de LIDL à Garocentre ou le développement de nouvelles éoliennes au cœur des parcs d'activités. Dans ce même esprit, nos services ont également assuré avec brio les missions essentielles que sont la mise en œuvre de projets de rénovation, extension ou construction d'équipements collectifs pour nos communes associées, les procédures et travaux d'équipement au profit de nouveaux espaces d'accueil des entreprises, etc., le tout dans une dynamique marquée par une transition managériale reposant sur un management participatif.

D'un point de vue plus structurel, l'année a également été marquée par la poursuite d'une ambitieuse réforme qui vise à redéfinir concrètement et durablement les missions et métiers d'IDEA. Menée avec l'ensemble de nos communes associées, cette démarche participative nous permettra de répondre mieux encore demain aux besoins des communes, et donc de l'ensemble des citoyens du Cœur du Hainaut.

Que ce soit à travers ses métiers historiques (démergement, épuration des eaux, développement économique, etc.) ou dans d'autres domaines plus innovants (tourisme, transition énergétique, éco-circularité, numérisation, etc.), IDEA a participé avec beaucoup d'enthousiasme à la mise en œuvre de nombreux projets porteurs pour son territoire.

Forte de l'implication et du dévouement de ses 321 agents, d'une vision claire et des valeurs fondamentales qui la caractérisent, IDEA a maintenu le cap durant toute l'année 2021. En vertu des missions qui lui étaient assignées, elle s'est de nouveau illustrée dans la mise en œuvre de projets porteurs visant l'attractivité et la réindustrialisation du Cœur du Hainaut.



Caroline Decamps,
Directrice Générale.

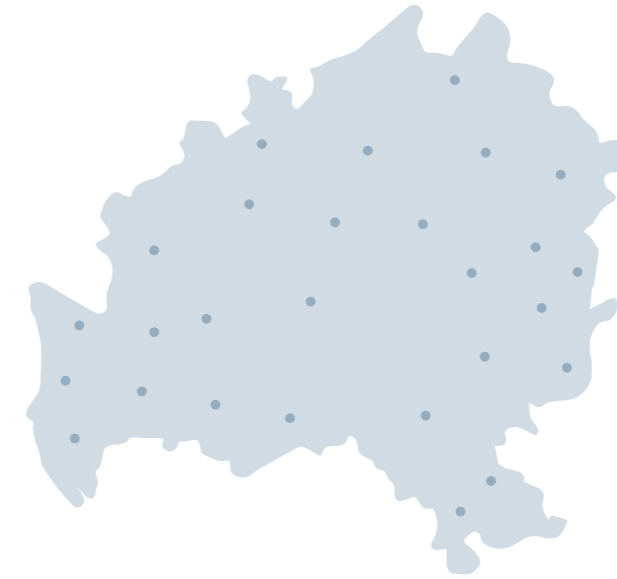


Jacques Gobert,
Président.

27

COMMUNES ASSOCIÉES

Anderlues | Binche
Boussu | Braine-le-Comte
Chapelle-lez-Herlaimont
Colfontaine | Dour
Ecaussinnes | Erquelinnes
Estinnes | Frameries
Hensies | Honnelles
Jurbise | La Louvière
Le Roeulx | Lens | Manage
Merbes-le-Château
Mons | Mortanwelz
Quaregnon | Quévy
Quiévrain | Saint-Ghislain
Seneffe | Soignies



Soit un territoire de plus de 1.000 km² comptant plus de

540.000

HABITANTS



321

COLLABORATEURS

œuvrant au développement du Cœur du Hainaut

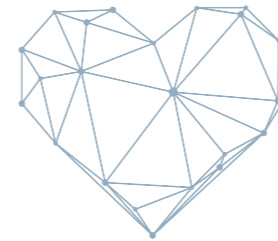
99 femmes et 222 hommes

45,5 ans : âge moyen

12 nouveaux collègues

5,6 ETP intérimaires

12 étudiants engagés au cours de l'été



COORDINATION DU PROJET DE TERRITOIRE
« CŒUR DU HAINAUT » ET DÉPLOIEMENT
D'UNE STRATÉGIE MULTI-ACTEURS

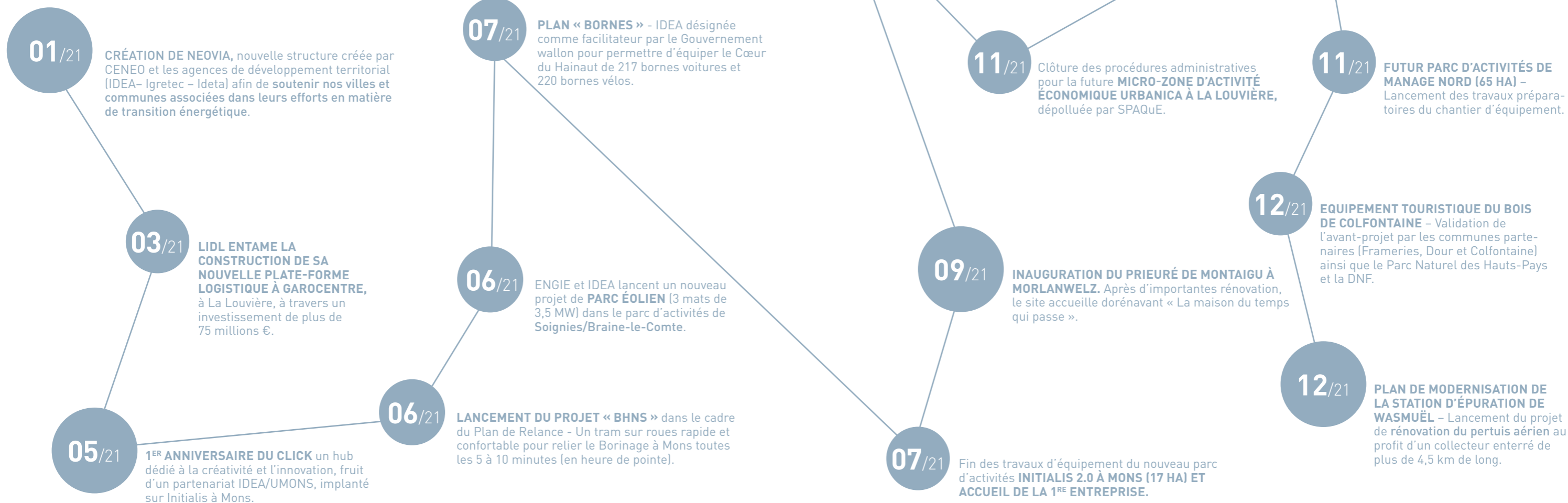
5 transitions

- ÉCONOMIQUE
- ÉNERGÉTIQUE
- ENVIRONNEMENTALE
- NUMÉRIQUE
- MANAGÉRIALE

4 valeurs

- RESPECT
- TRANSPARENCE
- INNOVATION
- PROFESSIONNALISME

Quelques moments clés de l'année 2021





Le CLICK fête son 1^{er} anniversaire!

En septembre 2021, le CLICK soufflait sa première bougie, entouré de ses partenaires réunis en son bâtiment TOTEM, au cœur de l'Initialis Innovation Pôle à Mons.

Fruit d'une initiative conjointe entre IDEA, l'UMONS et de nombreux acteurs de l'entrepreneuriat, le CLICK est parvenu après une année de fonctionnement à devenir LA référence en matière d'accompagnement à la créativité et à l'innovation en faveur des porteurs de projets du Cœur du Hainaut.

Le CLICK accueille les porteurs de projet, à différents stades de maturité, et les aide à progresser dans leur parcours entrepreneurial, en intervenant sur les aspects de désirabilité et de faisabilité du projet, en collaboration avec La Maison de l'Entreprise.

Les objectifs du CLICK sont de :

- /// structurer, animer et stimuler une **communauté créative** ;
- /// développer un écosystème dynamique et prospère en Cœur du Hainaut et plus largement en Wallonie, en capitalisant sur la **créativité et l'innovation** caractéristiques des industries culturelles et créatives (ICC).

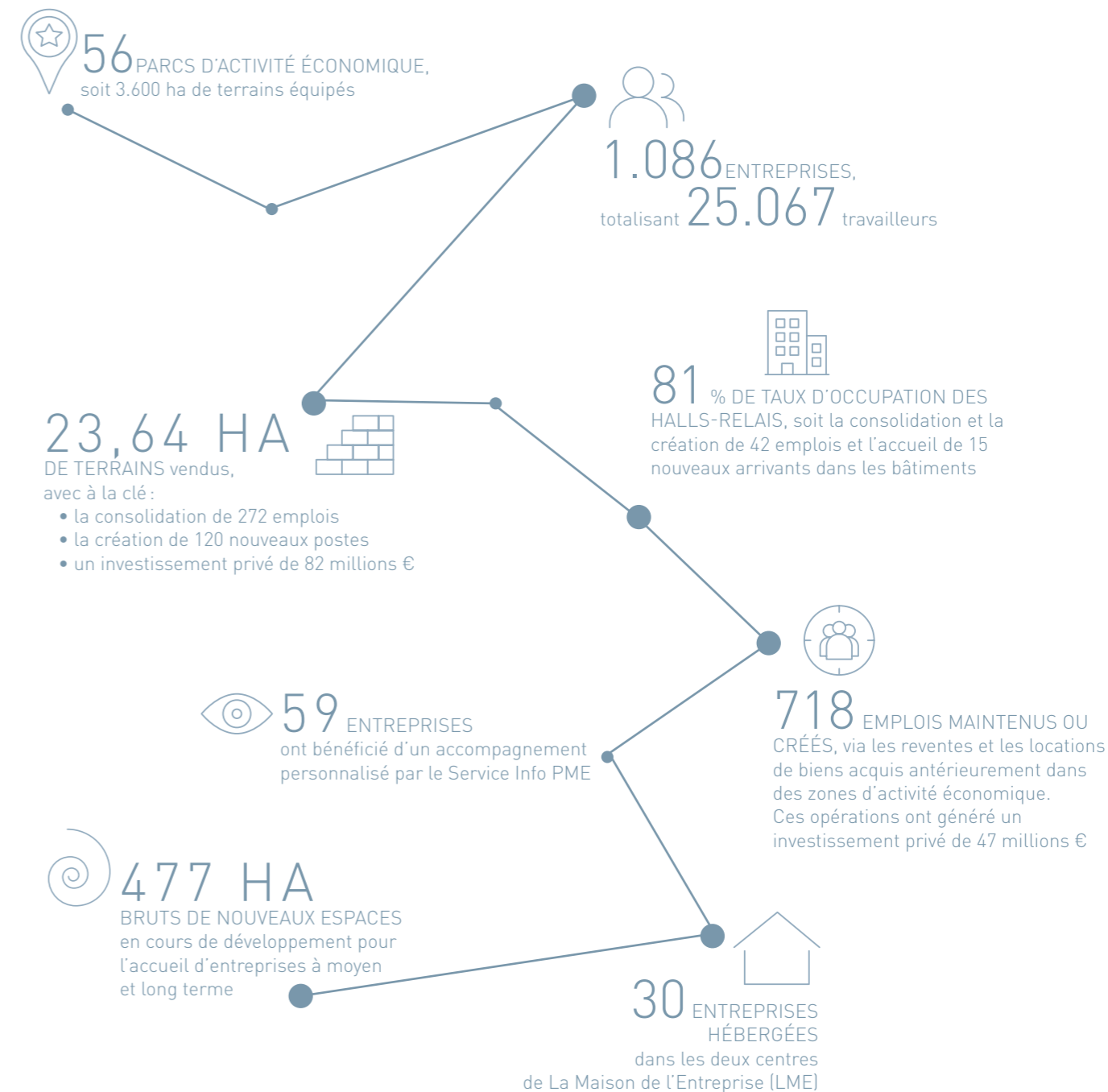
Le CLICK en quelques chiffres clés :

- /// 1.000 m² dédiés à la créativité ;
- /// 1 fablab (imprimante 3D, découpeuse laser, etc.) pour la création de prototypes ;
- /// 1 lieu de rencontres, de partage d'expériences, d'infrastructures et d'équipements mais aussi révélateur de talents ;
- /// 3^e Innovation Center de l'UMONS, juste à côté de ses voisins Multitel et Materia Nova ;
- /// 1 label spécialement dédié au gaming : GameMax.

Transition économique

01

“ Sensibilisation, agitation, prototypage, expérimentation, orientation, etc. autant de missions assurées par le CLICK au profit de l'innovation. ”





Transition énergétique

IDEA et ENGIE entament le projet de développement d'un nouveau parc éolien à Soignies/Braine-le-Comte

Après avoir inauguré en 2019 leur parc de deux éoliennes à Soignies, IDEA et ENGIE ont lancé un nouveau projet éolien au cœur du parc d'activités de Soignies/Braine-le-Comte. Ce futur parc de trois éoliennes permettra une production annuelle de 15 GWh d'électricité renouvelable et locale.

Ce projet présente un ancrage public et local fort. Ces éoliennes seront construites et exploitées par Wind4Wallonia, le partenariat public-privé entre ENGIE et six intercommunales de développement économique wallonnes dont IDEA.

Pour IDEA, ce projet s'inscrit pleinement dans ses missions tant en matière de développement économique à travers la mise en place d'une communauté d'énergies renouvelables au profit des entreprises et de leur compétitivité, qu'en matière de transition énergétique pour le Cœur du Hainaut et ses citoyens.

Dès le 2^e trimestre de 2024, ces trois nouvelles éoliennes produiront annuellement l'équivalent de la consommation de 5.000 ménages et permettront d'éviter l'émission de 6.000 tonnes de CO₂ par an, soit l'équivalent des émissions annuelles de 3.000 voitures personnelles diesel.

02

“ A travers ces 3 éoliennes d'une puissance de 3,5 MW, ce ne sont pas moins de 6.000 tonnes par an de CO₂ qui seront évitées. ”



POURSUITE DU PROJET DE CRÉATION D'UNE UNITÉ VALORISATION ÉNERGÉTIQUE DES BOUES de stations d'épuration pour le Cœur du Hainaut, en partenariat avec la SPGE



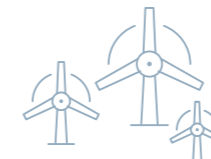
EXPLOITATION DE 3 PUIITS GÉOTHERMIQUES situés entre 1.500 et 3.000 m de profondeur



15.000 MWH FOURNIS AUPRÈS DES CLIENTS du chauffage urbain, soit une économie de 3.760 TONNES DE CO₂



MISE EN EXPLOITATION D'UNE 5^E ÉOLIENNE dans le parc éolien de Magnawind Park (PPP Ventis/IDEA) à GAROCENTRE



MISE EN EXPLOITATION D'UNE ÉOLIENNE dans le parc industriel de Ghlin-Baudour chez H&M - Activent Wallonie



LANCEMENT D'UNE DEMANDE DE PERMIS (IDEA - LUMINUS) pour la construction de 5 éoliennes au cœur de la zone d'activité économique de GHLIN-BAUDOUR



CRÉATION DE LA SOCIÉTÉ NEOVIA afin de soutenir nos villes et communes associées dans leurs efforts en matière de transition énergétique



Relier le Borinage à Mons en tram sur roues, toutes les 5 à 10 minutes... ce sera possible en 2026!

La Wallonie valide la création d'un Bus à Haut Niveau de Service (BHNS) dans le cadre du plan de relance. Ce projet de longue haleine porté par IDEA permettra, d'ici 2026, de décongestionner la N51 traversant le Borinage vers Mons.

Cet axe stratégique, historiquement embouteillé, sera aménagé en concertation avec les habitants afin d'accueillir harmonieusement ce transport public moderne, écologique, rapide et confortable pour relier le Borinage à Mons toutes les 5 à 10 minutes en heure de pointe.

Non polluant, silencieux, confortable, accueillant facilement tous les usagers et s'intégrant parfaitement à son environnement, le concept de BHNS s'ajuste résolument aux exigences de notre société contemporaine.

Au-delà de son impact positif sur la mobilité, ce projet ambitieux vise à améliorer le cadre de vie des milliers d'habitants qui vivent à proximité de cet axe important. Il s'agit de revaloriser l'espace public et de redynamiser l'ensemble du territoire concerné.

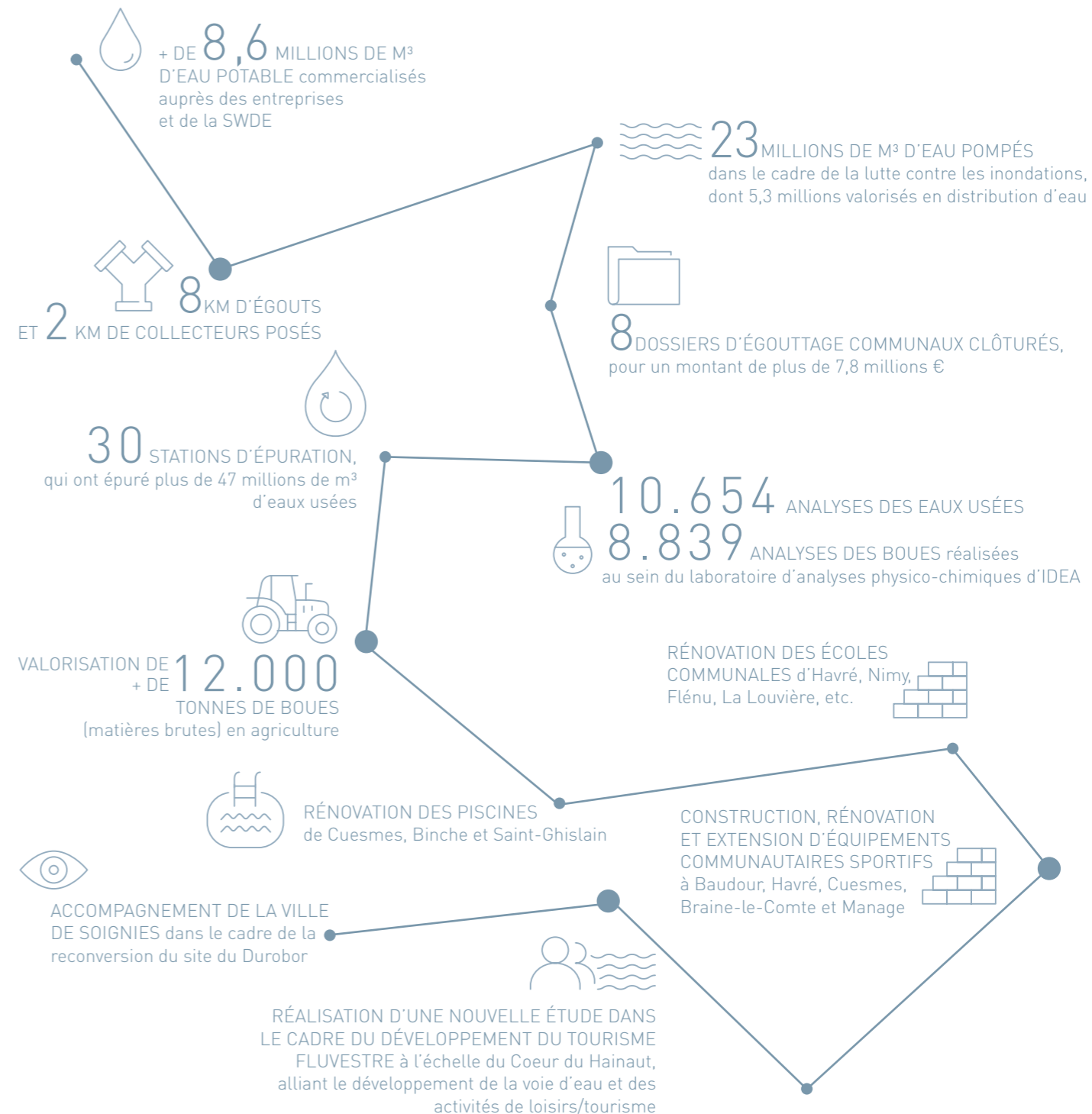
Pour ce projet, sur lequel IDEA planche depuis plus de 10 ans, tous les acteurs de la mobilité (SPW, TEC et SNCB) ont été mis autour de la table afin de dégager, à l'issue d'une étude indépendante, cette solution structurante pour le territoire.

Le SPW Mobilité et Infrastructures sera maître d'ouvrage de ce projet, dont le montant des travaux est estimé à 50 millions €.

Transition environnementale

03

“ Ce projet multi-acteurs est ambitieux : proposer aux citoyens un transport public moderne, écologique, rapide et confortable pour relier le Borinage à Mons, via la N51. ”





Accompagner nos entreprises dans la transition numérique

Convaincue que le digital est un puissant levier de développement, de performance, de croissance et de compétitivité, IDEA propose depuis 2020 – via les services offerts par La Maison de l'Entreprise – un soutien au développement digital des entreprises.

Que ce soit au niveau du processus de production, de la gestion administrative, de la sauvegarde et la sécurisation de données, de leur stratégie commerciale et marketing... les entreprises peuvent obtenir une évaluation de leur maturité digitale.

En tenant compte de leur culture et de leurs us numériques, LME aide les entreprises à mettre le doigt sur ce qui, dans leur environnement digital, peut être adapté/updaté/amélioré au moyen d'outils faciles à intégrer. Les avantages et les inconvénients de la numérisation sont mis en avant afin d'apporter un regard neutre sur ce qui peut être mis en place au sein des entreprises. L'objectif est de faciliter le quotidien en implantant des outils digitaux pertinents, sans entraver la qualité des produits et/ou services.

- Schématiquement, LME propose avec l'aide de ses partenaires :
- /// un diagnostic à la carte, avec 5 points d'évaluation : leadership & management, organisation & compétences, communication client, processus, outils digitaux ;
 - /// un plan d'actions validé avec l'entreprise (échancier, budget, ressources humaines...);
 - /// des formations pour acquérir les compétences requises en interne ;
 - /// du prototypage et test auprès d'utilisateurs pour validation ;
 - /// une expertise accessible pour des besoins plus spécifiques relatifs aux choix technologiques.

Transition numérique

04

“ Cette initiative permet d'accompagner les entreprises, en leur proposant une série d'outils afin de les aider à implanter des outils digitaux pertinents. ”



ORGANISATION D'UN WEBINAIRE à destination des communes sur les solutions d'aide à la gestion des demandes d'occupation de l'espace public et d'organisation d'événements



PARTICIPATION À DIFFÉRENTS ÉVÉNEMENTS OU GROUPES DE TRAVAIL organisés en lien avec l'écosystème Smart Région

ÉLABORATION D'UN PROGRAMME « DIGITAL QUICK WINS » en partenariat avec Technocité, le Museum Lab et LME



RÉALISATION DE 14 DIAGNOSTICS de maturité digitale pour des entreprises





Un ambitieux plan pour plus de bien-être!

La politique préventive et active voulue en matière de bien-être et de santé au travail met en œuvre un ensemble de mesures de protection de la santé et du bien-être des agents permettant de lutter contre les risques liés au travail tout en restant efficace. Ce programme implique chaque acteur au sein de l'Intercommunale et favorise la motivation et l'implication de tous au quotidien.

La mise en œuvre d'une telle politique de bien-être permet d'agir à trois niveaux:

- /// favoriser l'épanouissement professionnel de chacun et revoir les modes de fonctionnement;
- /// améliorer l'ambiance de travail et la cohésion au sein des équipes;
- /// renforcer le climat de respect et d'écoute.

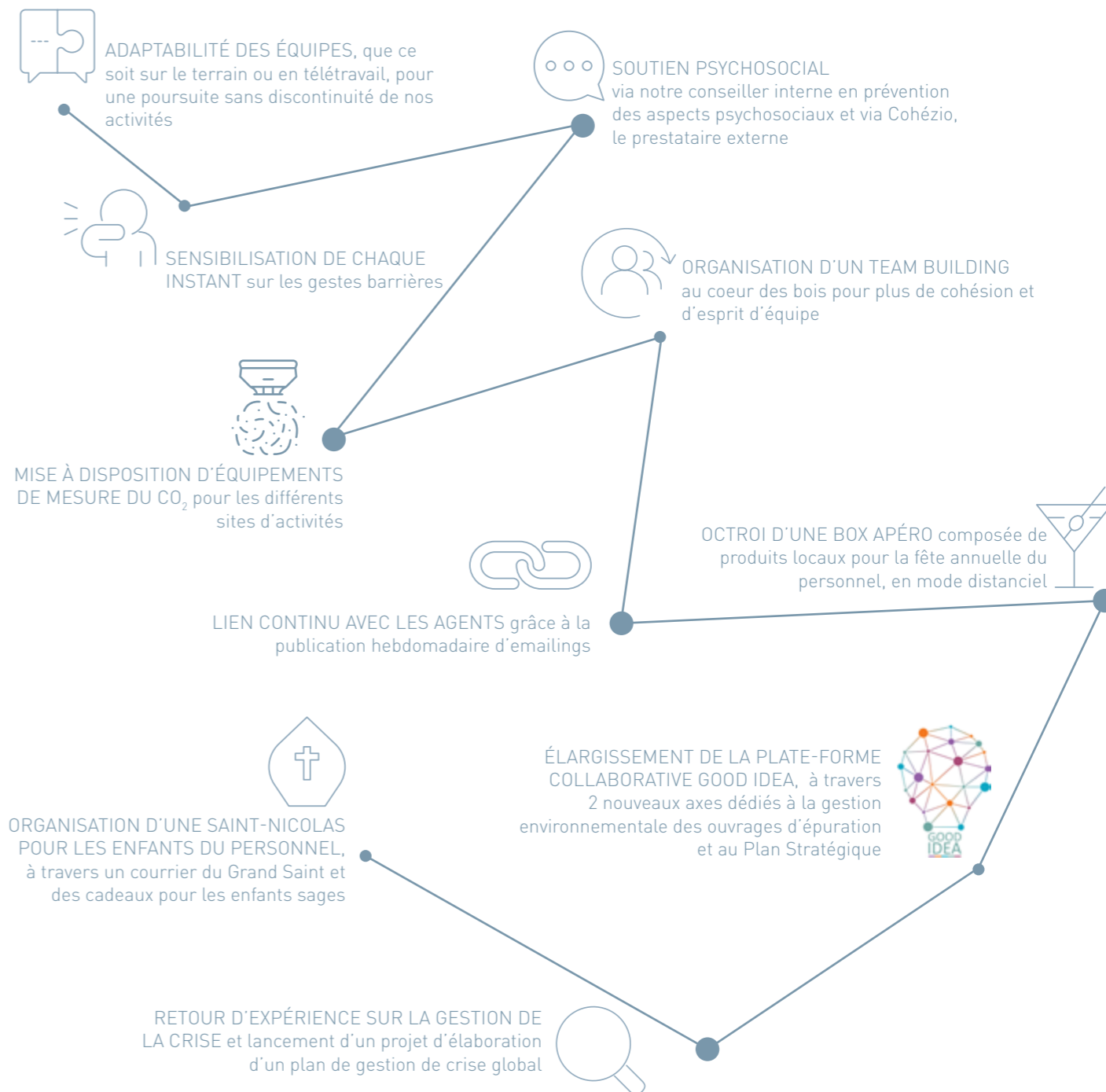
De multiples actions ont ainsi été initiées/poursuivies:

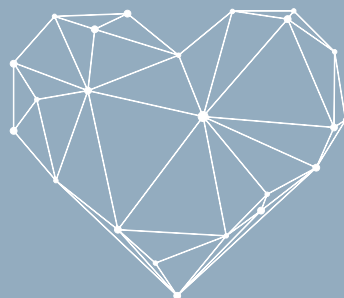
- /// droit à la déconnexion et bonnes pratiques de gestion des mails : élaboration d'un plan d'actions et de fiches didactiques sous forme de sketch notes, afin de sensibiliser les agents courant 2022;
- /// politique de prévention et lutte contre le stress et le burn-out: développement d'un plan d'actions pour une mise en œuvre dès 2022;
- /// conception de mesures visant l'amélioration de la convivialité de l'espace travail (écrans d'informations, espace « pause », accueil, réfectoire, ...);
- /// promotion de méthodes de management participatif, à travers l'élaboration de fiches didactiques sous forme de sketch notes pour une diffusion en 2022;
- /// politique visant à faciliter la conciliation vie privée/vie professionnelle : consolidation du télétravail existant pré-Covid, instauration du télétravail circonstanciel (problème de mobilité, inaccessibilité du bâtiment, travaux de réflexion, garde à domicile, etc.), mise en place d'actions bien-être et santé dans le cadre d'un groupe de travail dédié, etc.;
- /// politique de prévention des risques psychosociaux: analyse des risques réalisée au sein de différentes directions, etc.

Transition managériale

05

“ Un programme qui implique chaque acteur au sein de l'Intercommunale et qui favorise la motivation et l'implication de tous au quotidien. ”





IDEA FAIT BATTRE ET RAYONNER LE CŒUR DU HAINAUT

INTERCOMMUNALE DE DÉVELOPPEMENT
ÉCONOMIQUE ET D'AMÉNAGEMENT
DU CŒUR DU HAINAUT

Rue de Nimy, 53 - 7000 Mons
Tél. : +32 (0) 65 37 57 11
www.idea.be - info@idea.be

